



XXXIX Reunião Anual da Sociedade Brasileira de Bioquímica e Biologia Molecular (SBBq) realizou-se no período de 18 a 21 de maio de 2010, no Centro de Convenções do Rafain Palace Hotel, em Foz do Iguaçu, Paraná, Brasil.

O Programa Científico (em anexo) desta Reunião Anual foi dividido em Simpósios, Conferências, Cursos e Apresentação de Cartazes. Foram apresentados **1382** cartazes, **30** Simpósios, dos quais **6** ministrados por estudantes de graduação, pós-graduação e recém doutores (Simpósio SBBq-Conesul), **14** Conferências, **2** cursos e **1** Grupo de Discussão Temático.

Durante o período de 19 a 20 de maio também se realizou o Simpósio Satélite intitulado: **1st Latin American Symposium on the Molecular Mechanisms of Skeletal Mineralization**, organizado pelo Prof. Dr. **Pietro Ciancaglini**, da Faculdade de Filosofia, Ciências e Letras de Ribeirão Preto, USP.

Além das atividades científicas, as empresas como GE Healthcare Life Sciences, Applied Biosystems, Qiagen, Invitrogen, Roche e outros, também organizaram cursos e seminário técnicos que aconteceram simultaneamente às atividades da Reunião Anual da SBBq.

O **Simpósio Cone Sul** tem como objetivo principal proporcionar para Jovens Cientistas do Brasil e dos países do Cone Sul a oportunidade de apresentar oralmente um trabalho durante o evento e assim compartilhar experiências científicas e interagir com pesquisadores seniores do Brasil e do outros países da América Latina.

No processo seletivo para o Simpósio Cone Sul inscreveram-se 126 candidatos, dos quais: 30 de iniciação científica, 29 de mestrado, 49 de doutorado, 18 recém doutores e pós-doutores. Estes candidatos eram provenientes de diferentes países da América do Sul: 32 de Argentina, 72 do Brasil, 10 do Chile, 10 do Uruguai, 2 do Peru. Dentre os candidatos 43 eram homens e 83 mulheres. Foram classificados 30 candidatos para apresentarem seus trabalhos oralmente durante a 39 Reunião Anual.

Uma inovação na programação neste ano foi a implantação do “**Grupo de Discussão Temático**”. A finalidade desta atividade foi estimular a discussão entre sócios e estudantes com interesse em uma mesma área temática, servindo de complementação aos simpósios, conferências e visitas aos cartazes. Para dar início a esta nova atividade a área contemplada foi “Bioquímica e Biologia Molecular de Insetos”, sendo coordenada pelo **Dr. Pedro de Oliveira** da UFRJ. Participaram 95 congressistas entre estes estudantes de iniciação científica, pós-graduação e pesquisadores seniors, que foram distribuídos em 11 mesas coordenadas por um ou dois pesquisadores seniors com 8 a 9 pessoas em cada uma delas.

Também foram ministrados 2 cursos: “**Oxigênio e Processo Redox**” coordenado pelos Drs. Pio Colepicolo e Paolo Di Mascio do Instituto de Química da USP que contou com a presença de aproximadamente 200 pessoas e “**Writing and Publishing a Scientific Paper**”, ministrado pelo Dr. Denys N. Wheatley da International Federation for Cell Biology, UK que contou com 50 participantes.

Destaca-se também que a **Sessão de Cartazes** realizada nesta reunião no período da tarde, repetiu o mesmo sucesso obtido nos anos anteriores, o que é verificado pela intensa participação da maioria dos presentes.

Durante o processo de inscrição a SBBq recebeu 1418 resumos para serem apresentados. Deste total, 17 foram cancelados e 19 não foram aceitos. Ao final foram publicados 1382 resumos. A distribuição dos cartazes por região de origem dos autores pode ser observada no Gráfico 1 e tabela 1.

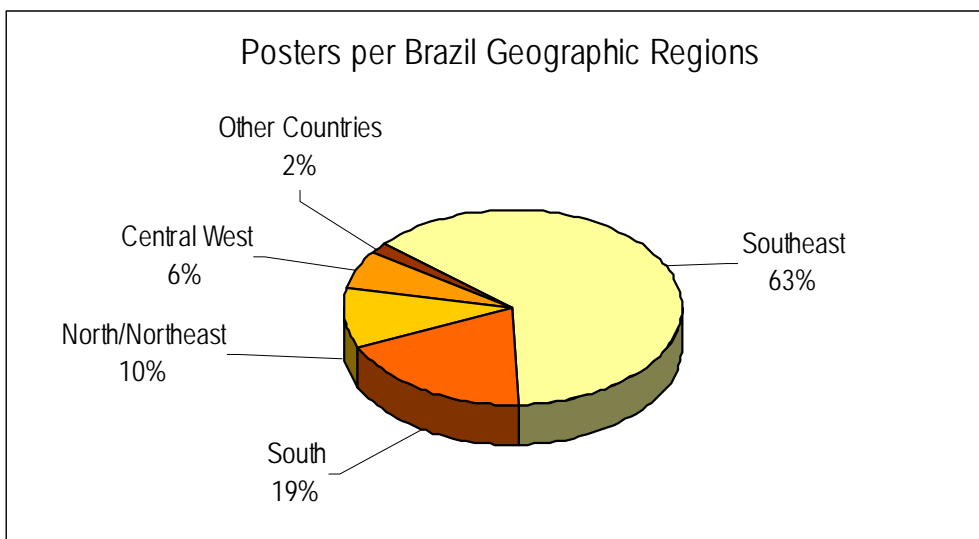


Gráfico 1. Distribuição dos cartazes apresentados durante a Reunião Anual por Região do Brasil e a totalidades dos resumos de outros países. Fonte: SBBq. Autor: Bando, C.S.

Table 1. Pôster Presentation by Thematic Areas and Brazilian Regions

Área	North and Northeast	Central West	South	Southeast	Other Countries
A - Bioenergetics and Membranes	1		7	35	
B - Upper Eukaryote Biochemistry and Molecular Biology	5	2	2	33	2
C - Biochemistry in Pathologic States	10	1	23	25	
D - Insect Biochemistry and Molecular Biology	1	3	5	70	2
E - Plant Biochemistry and Molecular Biology	21	4	7	37	1
F - Viral and Bacterial Biochemistry and Molecular Biology		3	22	45	2
G - Lower Eukaryote Biochemistry and Molecular Biology		1	6	57	1
H - Biotechnology	23	18	19	80	3
I - Metabolic Control				11	1
J - Cell Growth and Development			1	8	1
K - Education in Biochemistry	5	2	2	13	
L - Enzymes	12	8	13	72	1
M - Carbohydrate Structure and Function	11	3	21	22	
N - Protein Structure and Function	6	7	12	124	4
O - Immunochemistry	2	1	2	5	
P - Drugs Actions	1	1	14	38	
Q - Cell Biochemistry	4		22	41	2
R - Neurochemistry	9		28	5	
S - Biologically Active Peptides	9	6	1	31	1
T - Free Radical and Reactive Oxygen Species	6	1	34	59	1
U - Others	2	1	7	12	2
V - Bioinformatics	3	5	4	17	
W - Proteomics	6	17	10	35	
Total per State	137	84	262	875	24



A SBBq promoveu com o apoio da GE Health Science a 14ª edição do **Prêmio Jovem Talento em Ciências da Vida** – “Uma oportunidade para você que sempre soube que a vida vai além de simples possibilidades”. Durante os meses que antecederam à Reunião Anual inscreveram-se **15** candidatos, dos quais, **14** de diversas Universidades e Institutos de Pesquisa do Brasil e 1 candidato do exterior (Cuba).

Foram selecionados 5 candidatos: Bernardo S. Franklin, Fiocruz CNPqRR, MG, Cristiane Matté, ICB, UFRGS, Eduardo R. Ropelle, FCM-Unicamp, Erich B. Tahara, IQ-USP, Mariana Gomes, UFRJ-IBqM. Os trabalhos destes candidatos, apresentados na forma de simpósios durante a reunião, foram apreciadas pelos membros da Comissão, e o candidato premiado foi: Bernardo S. Franklin, Fiocruz CNPqRR, MG.

O **Prêmio SBBq** destinado para os melhores cartazes, tendo como autor apresentador estudantes de iniciação científica, pós-graduação, pós-doutores e pesquisadores. O objetivo dessas premiações é de destacar os aspectos relevantes e qualidade do trabalho científico do pesquisador e incentivar alunos de pós-graduação, iniciação científica a contribuírem de forma relevante para o desenvolvimento da pesquisa científica no país. Foram selecionados 22 trabalhos. O resultado final está divulgado em nossa página na internet (www.sbbq.org.br).

Frequência

A frequência dos participantes nas salas de apresentação, bem como o espaço dos cartazes, foi elevada (Gráfico 2), demonstrando que neste evento o tempo foi aproveitado pelos participantes em atividades efetivamente relacionadas com a programação científica.

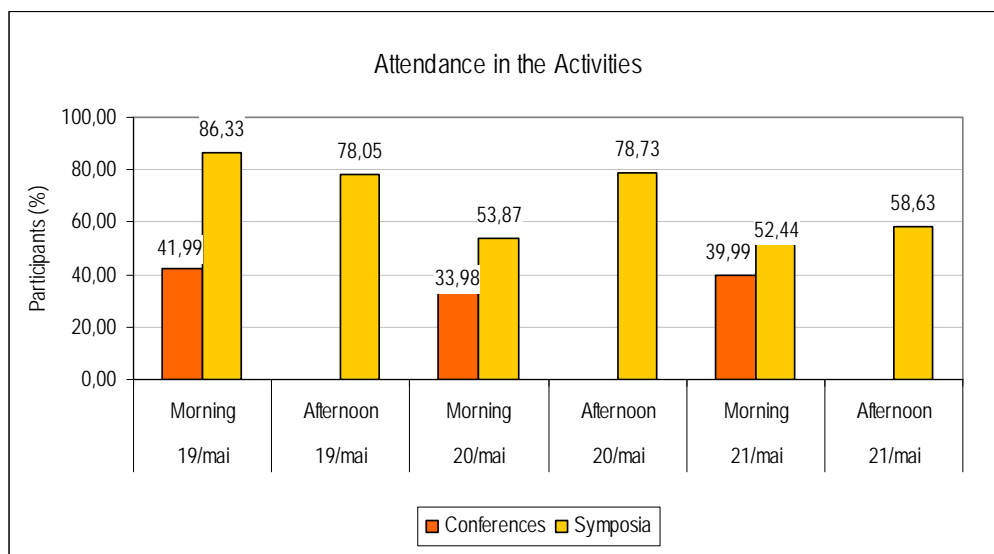


Gráfico 2. Frequência dos participantes nas Conferências e Simpósios. Os dados foram coletados a partir da leitura dos códigos de barras dos crachás dos participantes. Fonte: SBBq. Autor: Bando, C.S.

Em comparação aos anos anteriores, nota-se que a frequência média dos participantes em simpósios e conferências manteve-se praticamente inalterada (Gráfico 3). Este dado indica que não houve evasão dos participantes apesar da cidade de Foz de Iguaçu oferecer muitas alternativas turísticas.

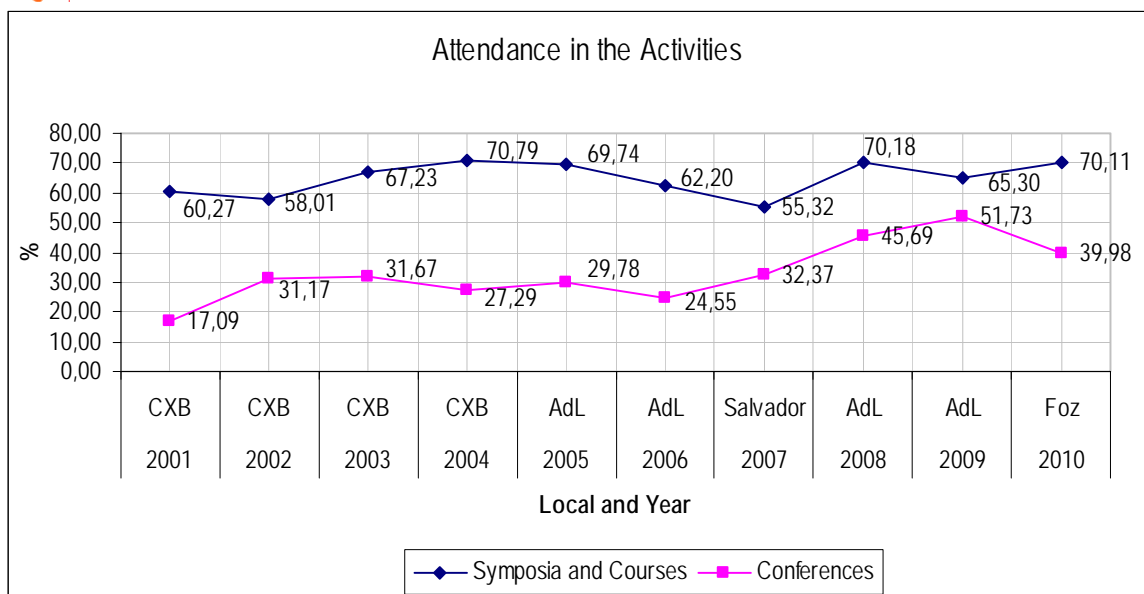


Gráfico3: Frequência dos participantes nas Conferências e Simpósios em diferentes anos e localidades Dados referentes a média de participação durante 3 dias da Reunião Anual. **Legenda:** CXB: Caxambu, MG e AdL – Águas de Lindóia, SP. Salvador, BA e Foz – Foz do Iguaçu, PR. Fonte: SBBq. Autor: Bando, C.S.

Participação

Nesta Reunião estiveram presentes **1798** participantes (nacionais e estrangeiros). Aproximadamente 43% dos participantes eram estudantes de pós-graduação (mestrado e doutorado) e 22% eram alunos de iniciação científica (Gráfico 4). Os pesquisadores seniores representavam 30% do total de participantes. Os participantes estrangeiros (estudantes de pós-graduação, iniciação científica, pesquisadores seniors e os convidados), compunham cerca de 4% do total. A distribuição geográfica das instituições de origem dos participantes pode ser vista em detalhes no Gráfico 5.

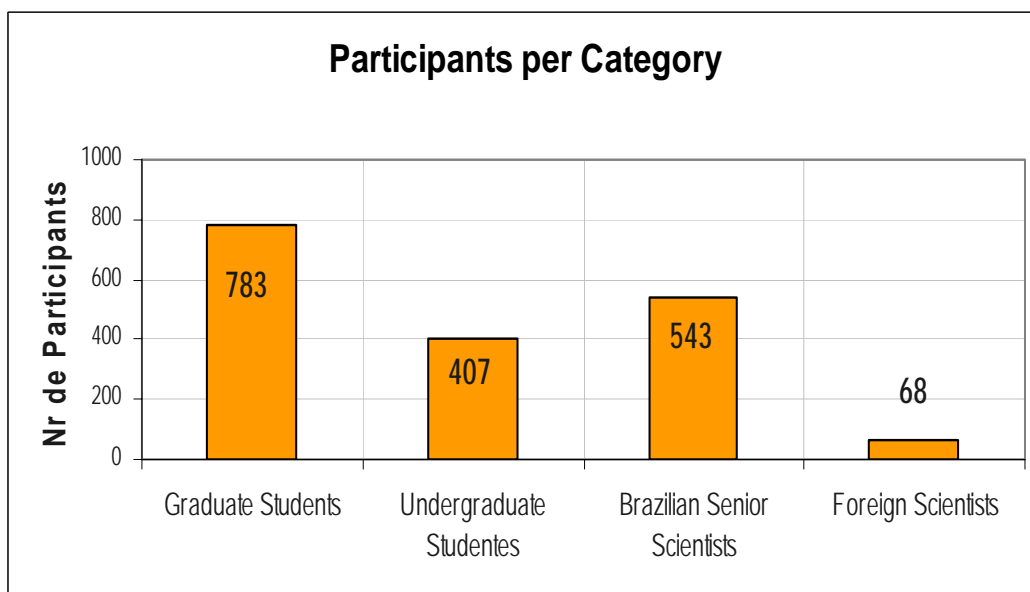


Gráfico 4. Participação por categoria. Fonte: SBBq/BWE. Autor: Bando, C.S.

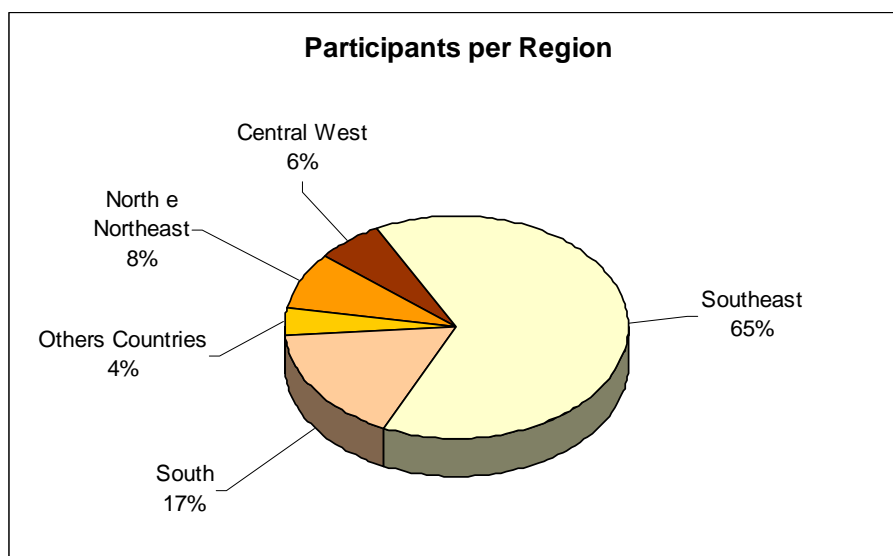


Gráfico 5. Participação por Região. Fonte: SBBq/BWE. Autor: Bando, C.S.

A ExpoSBBq 2010 contou com a presença de 322 expositores, representando 46 empresas e 2 livrarias. Além dos congressistas inscritos contamos com a participação de mais 155 visitantes no evento. Assim, no total, durante a 39ª Reunião Anual estavam presentes **2275** participantes.

Deve ser destacado que em relação a 38ª Reunião Anual da SBBq realizada em 2009 na cidade de Águas de Lindóia, São Paulo, este ano houve um crescimento de 17% na participação de Membros Ordinários, 12% na de pós-graduandos e 45% de pesquisadores não membros da SBBq (Gráfico 6). Na categoria de Pesquisadores não membros da SBBq estavam inscritos Recém Doutores, Pós doutores e pesquisadores seniores.

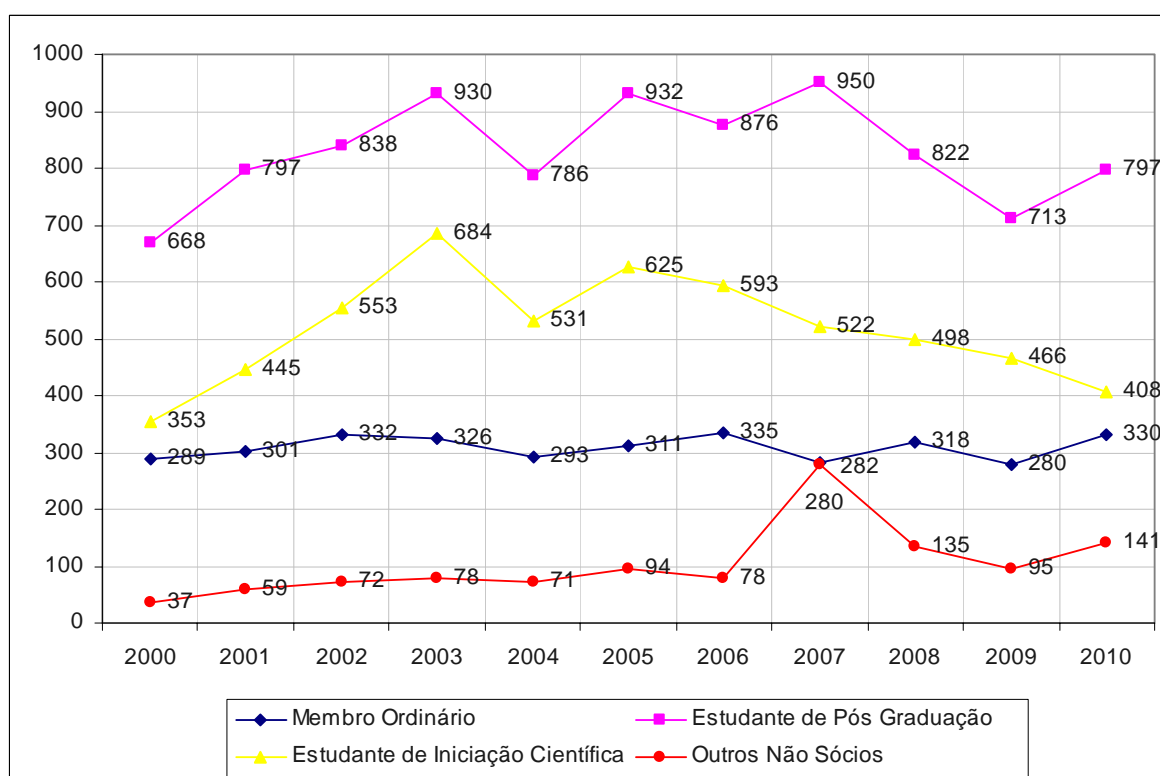


Gráfico 6 – Evolução do número de participantes por categoria em função do tempo. Fonte: SBBQ. Autor: C.S. Bando

Parte deste crescimento pode ser atribuída à mudança do local da Reunião para Foz do Iguaçu. O Centro de Convenções do Rafain Palace Hotel ofereceu uma infra-estrutura adequada e em melhores condições para a organização da Reunião Anual proporcionando uma maior integração entre todos os participantes. Além disso, a existência de um aeroporto internacional na cidade do evento facilitou a logística de transporte para a maioria dos congressistas e convidados estrangeiros.

Contudo a análise do gráfico 7 aponta que há uma tendência de redução no número de estudantes de iniciação científica presentes na reunião. Nenhuma das mudanças realizadas nos últimos 5 anos modificou esta situação. As causas desta redução não são claras e estão sendo investigadas.

Finalmente, analisando o perfil dos participantes, nota-se que a média de idade dos estudantes de Doutorado é de $\cong 28$ anos. Do total dessa categoria de participantes, aproximadamente 31% estão entre 29 a 33 anos. Entre os estudantes de Mestrado a média de idade é de $\cong 28$ anos e 59% são jovens entre 21 e 25 anos. A média de idade dos estudantes de Iniciação Científica é de $\cong 24$ anos e 50% têm entre 22 e 26 anos. A média de idade do pesquisador sênior é de $\cong 43$ anos, sendo que 27% estão abaixo dessa média e 48% estão acima (Gráfico 7). É importante notar que do total de participantes, 60,4% são do sexo feminino, enquanto que 39,6% são homens (Gráfico 8)

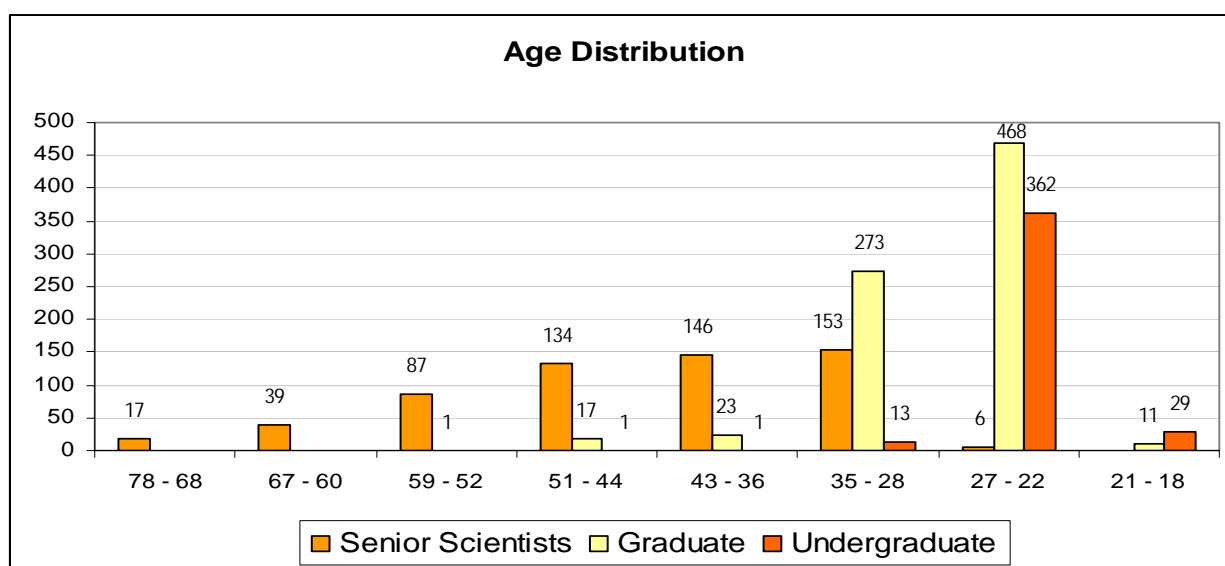


Gráfico 7: Distribuição dos participantes segundo faixa etária. Do total de participantes presentes 1% não informou a data de nascimento. Fonte: SBBq. Autor: Bando, C.S.

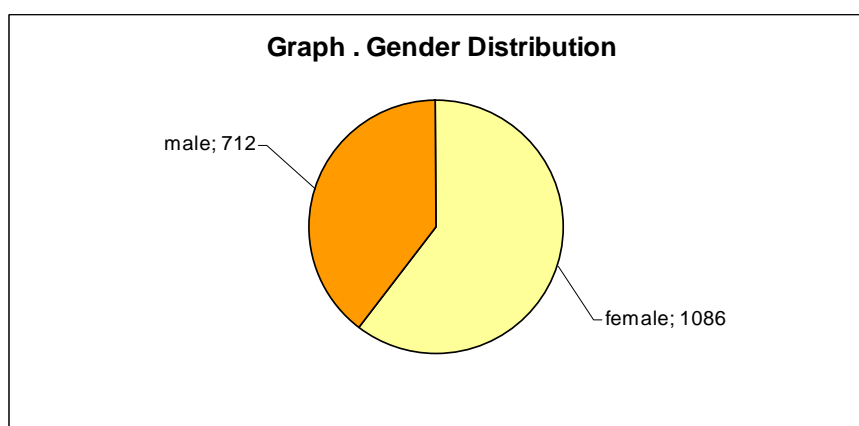


Gráfico 8: Distribuição dos participantes segundo gênero. Fonte: SBBq. Autor: Bando, C.S.